

Там, где реальность получает новые очертания

«Я благодарна судьбе, что в течение четырнадцати лет была рядом с ним — в работе, в атмосфере постоянного творческого накала. Его готовность к созиданию окрыляла многих. И меня».



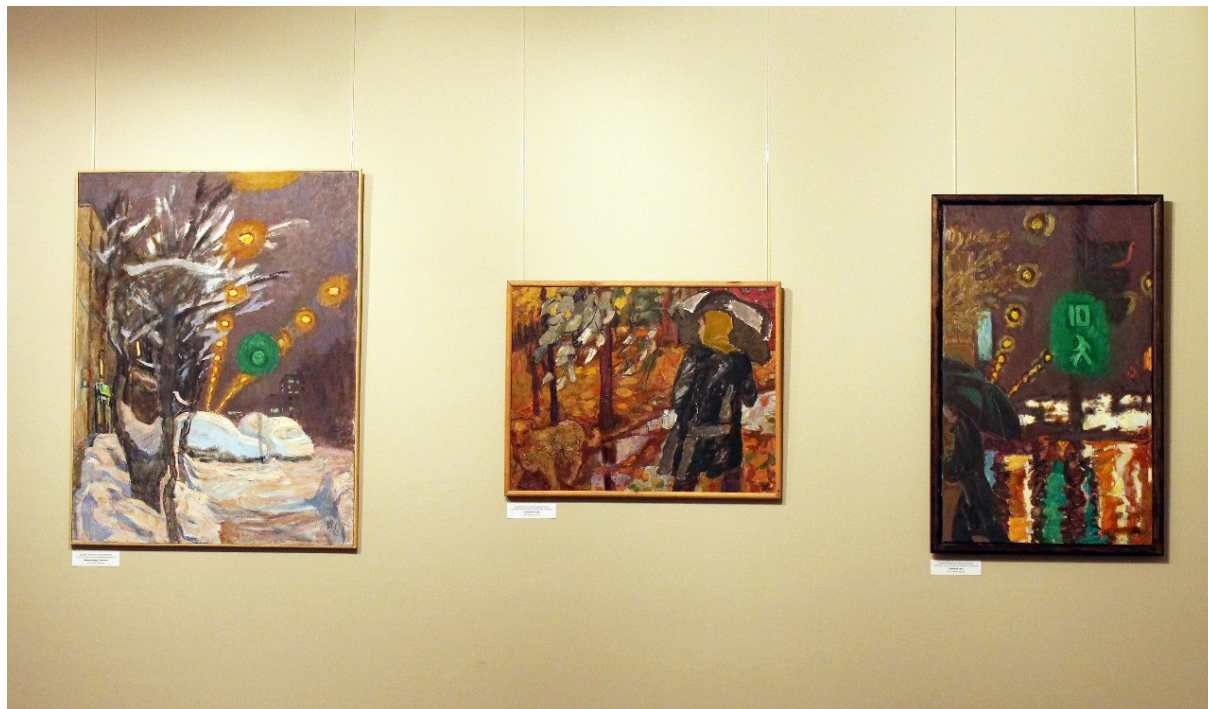
Портрет Иллариона Голицына

Так сказала Валентина Владимировна Кузнецович о своём муже Илларионе Голицыне, посвятив ему настоящую выставку. На её полотнах — новогиреевский «красный дом», мастерская, где они вместе работали, улицы старой Москвы.

Илларион Владимирович Голицын (20 мая 1928, Москва — 14 марта 2007, Москва) — народный художник РСФСР, график, действительный член Российской академии художеств, лауреат Государственной премии РФ в области литературы и искусства. Потомок старинного дворянского рода Голицыных.

Первое, что бросается в глаза при виде картин художницы, — это цвет, особенно столь любимый ею зелёный. У каждого художника есть «уютный» для него колорит, в котором он играет с оттенками, как жонглёр. Арт-директор галереи Татьяна Ивановна Нечаева объяснила, что этот зелёный нужен для решения поставленных живописных задач, для цветового контраста, усиления общей колористической выразительности картины.

Зная это, становится проще понимать и принимать живопись художника. Яркий зелёный уже не чудится ядовитым и не вписывающимся в окружающий сумрак городского пейзажа. Цветовая среда Куцевич плотна и густа, но в целом её живопись понятна и открыта, проста для восприятия. Душевная простота свойственна и самой художнице.



В то время как Татьяна Ивановна рассказывала об особой колористике Куцевич, раздался звонок. Оказалось, звонила сама художница из Москвы, чтобы сообщить, что доехала (накануне она была в Липецке на открытии выставки) и чтобы передать «приветы» тем, кто захотел познакомиться с её работами.



Валентина Куцевич — живописец города. Она чувствует городскую среду как целостный мир, как образ жизни. Её собственные слова красноречиво выражают отношение к городу:

«Город. Я вижу город как большой кристалл с множеством граней. В них всё сверкает, меняется и двигается. Это беспокойная красота, а покой недолгий и с грустью. Я внутри этого кристалла, часть его, и это мне интересно».

Её городские пейзажи наполнены различными персонажами — трамваями, деревьями, остановками, уличными огнями... Она их олицетворяет, наполняет характером. А вот люди в этих пейзажах намечаются бегло и скупно, это только носители движения, лишённые конкретных примет. В целом, персонажи погружены в среду, слиты с ней, они не позируют, а свободно живут в пространстве. Художница наблюдает город преимущественно в сумерках, под асфальтно-тёмным небом, в слепящем сиянии расплывающихся вечерних огней.

Городской пейзаж — главный, но не единственный жанр художницы. В её интерьерах пространство разворачивается не вглубь, а как бы от замыкающей стены к зрителю. Нередко в них мотив зеркала дополнительно усложняет пространственную структуру холста, делает её напряженно-контрастной.



Важно помнить, что Куцевич не символист, поэтому не стоит искать в её работах потаённый смысл. Перед нами реалист, описывающий особым образом окружающую её действительность. Вот и мы, разглядев кентавра на одной из работ, начали ломать голову над «посланием» автора. В своих рассуждениях о пресловутом смысле, о назначении аллюзии в картине, о вечных ценностях и прочем мы перестали видеть очевидное. На наше: «Но мы ведь отчётливо видим кентавра!» Татьяна Ивановна заметила:

— Это вы видите. На самом деле здесь просто человек с собакой на остановке. Не ищите того, чего там нет. Лучше постарайтесь прочувствовать настроение художника, особую атмосферу сумерек.



Мир живописи Валентины Куцевич, зрительно вполне достоверный, в то же время отдалён от природы, она не копирует, а творчески преобразует её. Вот как охарактеризовала стиль художницы Татьяна Нечаева:

— Если говорить про собственный почерк художника, работы Куцевич можно узнать по внешнему спокойствию, письмо у неё не рельефное, поверхность матовая, бархатистая и гладкая. Благодаря этому, глядя на её работы, можно подумать, что перед нами гуашь, а не масло. В произведениях можно заметить обобщённость и приверженность к определённому цвету. Зелёный и бирюзовый в сочетании с глубокими красными тонами и охрой — её особый стиль. Ещё одна вещь выделяет Валентину Куцевич — душевное состояние её искусства. На первый взгляд здесь всё спокойно, но если взглядеться, то, как отметил Илларион Голицын, «есть внутри некий напряжённый нерв». За внешней умиротворённостью чувствуется волнение, переживание, даже надломленность.



Сравнивая живопись Куцевич с музыкой, Татьяна Ивановна пояснила:

— Если архитектуру называют застывшей музыкой, живопись Валентины Куцевич опровергает это утверждение. Архитектура, да и весь видимый мир — всё, что населяет и наполняет — на её холстах живые. Всё движется, внутренне устремляется, вступая друг с другом в общение. Смещаются пространственные планы. Скульптурные изваяния, персонажи произведений искусств, карнавальные маски, куклы одушевлены, индивидуализированы, эмоциональны — в картине им отведена равноправная с портретируемыми людьми роль.



По-разному смотрятся одни и те же работы, выполненные маслом и графикой. Если в живописи Куцевич угадывается почерк женщины-художника, то в её графике читается мужская рука, жёсткая рука зрелого мастера. Графика её особенная, интеллектуальная. Каждый штрих продуман. Здесь художник словно играет с вами, интригует, вводя в заблуждение, смешивая стили, используя то нежные тона, то суровые, холодные.

Но неважно, пишет Валентина Куцевич маслом или рисует карандашом — она остаётся самой собой. Она всегда пишет так, как ей нравится и как она считает нужным. Её реализм независим и от суетной моды, и от готовых рецептов «правильного», кем-то уже заранее апробированного искусства. И хотя она долгое время жила с Илларионом Голицыным, творчество Куцевич не претерпело формальных изменений, которые могли бы случиться под влиянием такого видного художника.



Естественно, у каждого своё восприятие, своё ощущение произведений. Тем и отличается высокое искусство, что действует на нас по-разному. Одна и та же работа затронет совершенно разные струны нашей с вами души. И если для кого-то картина с электрическим чайником на фоне иконы — обращение к вечным ценностям, то для другого этого всего лишь абсурд, эстетическое уродство или же просто набор цветовых контрастов.

Выставка Валентины Куцевич «Посвящение Иллариону Голыцину» продлится до 29 июня 2014 года.